

ПЕТРОВСКИЙ «СЛЕД» НА ЛИПЕЦКОЙ ЗЕМЛЕ

Выполнила обучающаяся 1 курса
Института истории и культуры
(направление подготовки 43.03.02 Туризм)

ЕГУ им. И. А. Бунина

Золотухина Варвара Алексеевна



Содержание:

1. Государев Двор
2. Железоделательные заводы (Верхний и Нижний)
3. Петровский спуск
4. Петровские пруды
5. Дань Петрова
6. Монументальный памятник Петру I
7. Первый русский дворянский курорт –Липецкие Минеральные Воды
8. Пушки в Нижнем парке
9. Часовня Святых Петра и Павла
10. 300-летие Российского военно-морского флота
11. Грязи

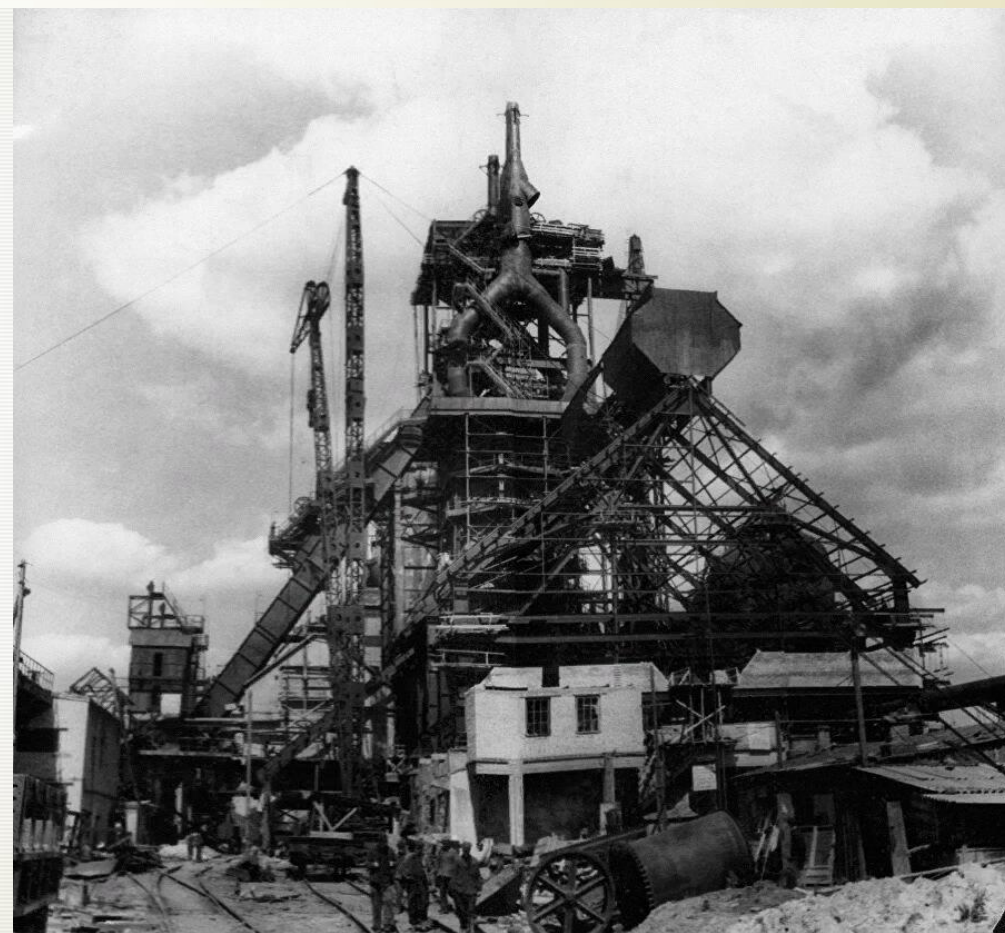
Государев двор

Петр I не только частенько приезжал в Липецк, но и жил здесь. Об этом свидетельствует домик-дворец, сооружённый в период строительства флота, в конце XVII века, который простоял в городе до начала XIX столетия, что подтверждают отметки на первых планах города. «Государев двор», состоявший из «трех деревянных покоев» со всеми необходимыми службами (баней, конюшней и пр.) размещался на месте современного сквера, что на Площади Революции. Дворец Петра I в Липецке после его смерти достаточно долго не использовался, спустя некоторое время там была размещена богадельня. Однако со временем дом обветшал, и липецкие любители старины попросили у властей средства для его ремонта. Данный проект, к сожалению, не был реализован, так как в 1800 году дом был утрачен (сгорел)



Железоделательные заводы (Верхний и Нижний)

На месте нынешнего Нижнего парка в XVIII веке находились железоделательные заводы, называемые Верхними, а недалеко, примерно, в километре от них, там, где в настоящее время размещается водная станция, были устроены Нижние заводы. Это было большое по тому времени металлургическое производство. Для снабжения заводов водой были сооружены плотины на реках Липовке и Студеной, на Монастырских ключах. Подобных плотин не имел ни один вододействующий завод черноземного центра. В настоящее время, шествуя по центру Липецка, преодолевая сверху вниз Петровский спуск по заасфальтированному тротуару навстречу нескончаемому потоку автомобилей, практически невозможно себе представить, что идёшь по старой плотине XVIII века, когда-то перегородившей Липовку!



Петровский спуск

В настоящее время, шествуя по центру Липецка, преодолевая сверху вниз Петровский спуск по заасфальтированному тротуару навстречу нескончаемому потоку автомобилей, практически невозможно себе представить, что идёшь по старой плотине XVIII века, когда-то перегородившей Липовку!



Петровские пруды

Пруды, образовавшиеся в результате устройства плотин, сохранились до нашего времени: один из них - Петровский - находится в конце Нижнего парка, другой - Верхний (в настоящее время именуется Комсомольский) - в конце Петровского спуска и улицы Кузнечной, название которой - «Кузнечная» - имеет самое непосредственное отношение к заводам



Дань Петрова

Реликвией города Липецка является чугунная плита XVIII века с отливной руки и топора. По поводу этой плиты существуют две легенды. Первая гласит: на плите изображены рука и топор самого Петра - таким образом, мастера увековечили память о пребывании на Липецких железодеятельных заводах царя - труженика.

По второй версии, рука принадлежала местному чиновнику, который обворовал заводскую казну. Пётр I приказал отрубить ему руку, а в назидание другим приказал отлить эту плиту.



Монументальный памятник Петру I

Монументальный памятник Петру I в Липецке был изготовлен на средства петербургского купца первой гильдии Павла Михайловича Небученова, установлен в 1839 году на Петровском спуске и представляет собой чугунную трёхгранную пирамиду (по этой причине в народе он получил название «зубочистка») с двумя барельефами, отражающую заслуги Петра Великого на Липецкой земле.



Первый дворянский курорт – Липецкие минеральные Воды

Один из минеральных источников носил имя Петра, а интерьер питьевого павильона украшала бронзовая скульптура императора, в Верхнем парке находилась беседка из дуба Петра Великого, а в Нижнем парке - колокол Петра Первого и шхуна-киоск с монограммой «П I»



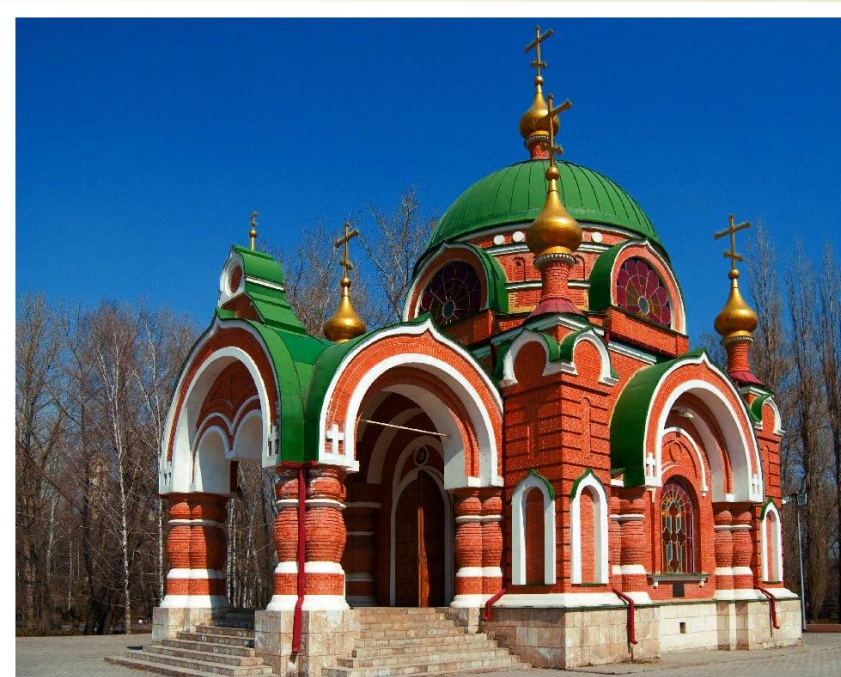
Пушки в Нижнем Парке

На территории Нижнего парка в память о Липецких - железных заводах, Сослуживших в свое время важную службу России, на небольшом постаменте размещены три чугунные пушки - продукция Петровских заводов. В Липецке производились пушки для кораблей и крепостных гарнизонов калибром 24, 18, 12 фунтов. Калибр пушек был определен указом самого Петра и измерялся не диаметром, а весом ядра в фунтах. Федор Матвеевич Апраксин, возглавлявший в начале XVIII века адмиралтейство в Воронеже, бывал с проверкой на Липецких заводах и остался доволен качеством пушек. В письме к Петру Великому 6 августа 1703 года он пишет: «На железные, Государь, заводы ездил пробовать пушек и пробовал осмифунтовых сто двадцать: из тех не вытерпели пробы только две: и вылиты зело глатки».



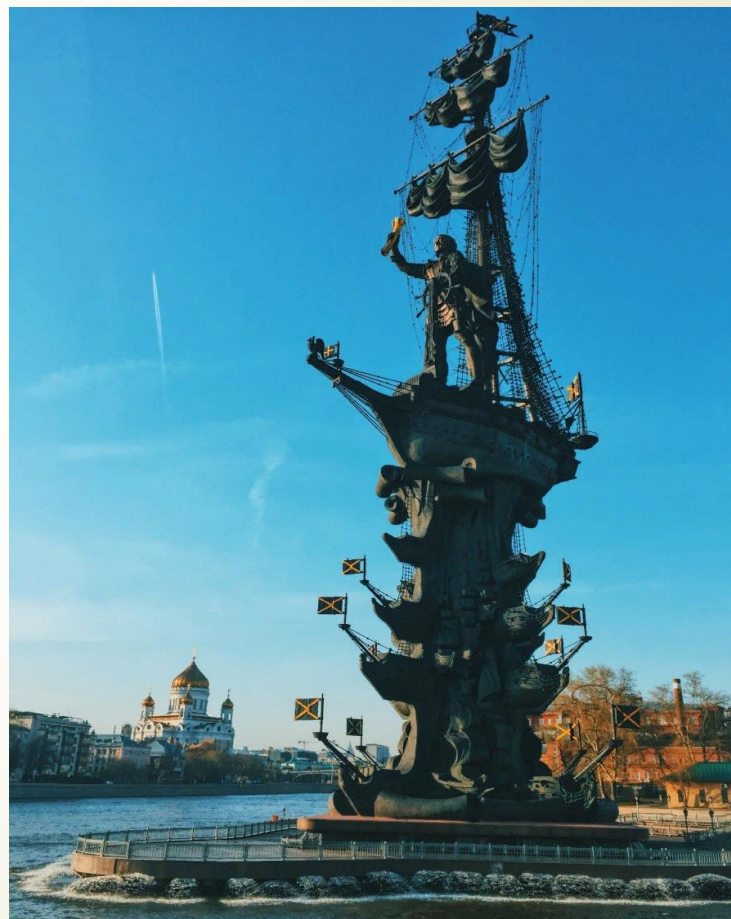
Часовня Святых Петра и Павла

Невозможно не упомянуть в рамках данного исследования о часовне святых Петра и Павла (как известно, это небесные покровители Петра Великого), расположенной на нынешней Площади Революции (в далёком прошлом она называлась Старобазарной). Эта часовня, сооружённая в 1885 году, являлась памятником создателю Российского военно-морского флота. К сожалению, в советский период Петропавловская часовня была разрушена, а в 2002 году восстановлена вновь.



300-летие Российского военно-морского флота

Символом современного Липецка стал памятник, воздвигнутый в 1996 году в честь празднования 300-летия Российского военно-морского флота (фигура Петра Великого – работа московского скульптора В. Клыкова, автор барельефов – липецкий скульптор А. Вагнер). Шестиметровая фигура Петра I, воплощённая в бронзе, обращена в сторону реки Воронеж, а двенадцатиметровый постамент украшен рострами и барельефами, отражающими историю создания флота.



Грязи

С именем Петра Великого на Липецкой земле также связан топоним «Грязи». Город Грязи – это один из районных центров современной Липецкой области. История его именованья, по преданию, своими корнями уходит в Петровскую эпоху. Осенью 1695 года на пути из Липецка в Воронеж, где царь наметил основать судовой верфи, его карета увязла в трясине. Как гласит легенда, люди на руках вынесли карету с царём. Пётр так и не вышел из кареты, а глядя в окно, усмехнулся и повелел впредь именовать это место «Грязи».





Благодарю за внимание!